

地域のために 地域とともに

# RAKUWA

らくわ

Vol.145  
2023年12月号

巻頭特集

洛和会音羽病院 呼吸器外科

がん死亡率1位の  
肺がんと闘う

特集

数字で見る洛和会  
【看護部門 / 福利厚生編】

SUSTAINABLE  
DEVELOPMENT  
GOALS

洛和会ヘルスケアシステムは  
持続可能な開発目標(SDGs)  
を支援しています。



LINE  
公式アカウント

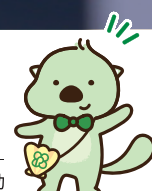


当会公式  
インスタグラム



当会公式チャンネル  
YouTube

当会公式キャラクター  
らくの助





# 肺がん 闘う

がん死亡率1位の



洛和会音羽病院呼吸器外科では、主として肺がんに対する手術治療を行っています。常勤医師2人体制から3人体制に増員し、これまで以上に充実した診療を提供できるようになりました。がん死亡率の1位をずっとひた走る「肺がん」という病魔に対し、手術を武器に闘い続けます。

洛和会音羽病院 呼吸器外科 部長

きた むら しょう じ  
**北村 将司** SHOJI KITAMURA

■ 専門領域  
肺がん診療、胸腔鏡下手術など

■ 専門医認定・資格など  
日本外科学会外科専門医  
日本呼吸器外科学会呼吸器外科専門医  
日本呼吸器内視鏡学会気管支鏡専門医/指導医  
日本がん治療認定医機構がん治療認定医  
日本結核・非結核性抗酸菌症学会結核・抗酸菌症指導医  
臨床研修指導医

## 「不治の病」ではなくなったがん

皆さん、「がん」といったらどんなイメージをお持ちですか？ 多くは、「もう、ダメだ」とか、「がんなんて治らないんやろ」など、ネガティブなイメージを持たれていると思います。さらに、「肺がん」となると、がんの中でもより悪いイメージを持っておられることが多いと思います。残念ながら、がんは30年以上ずっと日本人の死因の1位を独走しています。数年前は「がん＝不治の病」というイメージでしたが、がん全体の治療成績は近年劇的に改善しており、いずれのがんでも早期に発見し適切に対処することで根治が得られることが多くなっています。現在では、悪性疾患の動向を登録するシステムが発達したこともあり、どれくらいの患者さんがどれくらい治るのか？ どれくらいの人が手術を受けるのか？ などが分かるようになってきました。概ね、年間約12万人の方が、新規に肺がんと診断されています。肺がんはがんの中でも死亡率が高く、年間約7万人の肺がん患者さんが亡くなっている現状をみると、肺がんと診断された半数以上の方が亡くなっているという事実があります。しかし、逆をいえば、半数以下とはいえ多くの患者さんが治っている、もしくは、亡くならずに過ごしているともいえます。

私たちは、皆さんの健康と幸せな生活を守るために、医療、特に当科では手術という手段を用いて地域に貢献していこうと不断の努力を続けております。しかし、神様でもなんでもない私たちに、皆さんの病気を全て治癒させる能力はありません。手術を受けて治る患者さんもおられますが、手術を受けられない進行した状態で診断される患者さんも多くおられます。普段から健康診断、人間ドックなどご自身の健康を意識し、できるだけ早い段階での医療機関へのアクセスを持つことが、不治の病であったがんに対抗する最も有効な手段だと考えています。

### Question

#### どんな種類の「がん」で亡くなる人が多いの？

日本の死亡原因で最も多いのは「がん」で、およそ4人に1人が「がん」で亡くなっています。そして日本人が一生のうちにがんと診断される確率はおおよそ2人に1人といわれています。

その「がん」の種類別死亡率で最も多いのは、「肺」。以下「大腸」、「胃」、「膵臓」、「肝臓」と続いています。男女とも上位はほぼ共通していますが、性別の特徴として、男性では「前立腺」、女性では「乳房」、「子宮」がそれぞれ一定の割合を占めています。

⚠️ 肺がんを患う最大の原因は喫煙。タバコを吸っている人は要注意です。



# 診断から治療まで



CONTENT  
01

## 肺がんの種類

**原発性肺がん** …… 肺から発生したがん

**転移性肺腫瘍** …… 乳がんや大腸がんなどほかの臓器に発生したがんが肺に転移したもの

一般に肺がんとは、原発性肺がんのことをいいます。肺がんは、組織所見により「腺がん」「扁平上皮がん」「大細胞がん」「小細胞がん」などに分かれます。

CONTENT  
02

## 肺がんの検査

### 1.画像検査

胸部エックス線検査は、異常な影を見つけることができる比較的簡便な検査です。半面、死角になる部分が存在し、ある程度大きな腫瘍でないと見つけにくいことがあります。胸部CT検査は、死角になる部分が少なく、淡い陰影や小型病変も発見可能であり、病変の存在診断には最も有効な検査方法です。

### 2.PET検査

陽電子放射断層撮影(PET)装置を用いた検査です。がん細胞はブドウ糖を多く取り込む性質があり、ブドウ糖に微量の放射性物質を混ぜた薬剤を注射して断層撮影することで、がんの診断や病気の広がりを診断することができます。がんの発見に有効な検査方法です。

### 3.内視鏡検査

肺がんの診断をするためには細胞や組織を取ることが必要ですが、その方法の一つに、細くて柔らかい内視鏡を口や鼻から気管支に挿入し、細胞や組織を取って調べる気管支鏡検査があります。麻酔が十分でないと苦しい検査なので、当院では1泊入院をしていただき、十分な麻酔をしたうえで、眠っている間に検査が終了するようにしています。このほか、胸腔鏡を用いて胸腔内や肺表面の観察や組織検査を行う胸腔鏡検査も実施しています。

### 4.病理診断

画像診断で胸部異常影を認める部位から細胞や組織を採取し、それを顕微鏡で見て、がんかどうかを診断します。がんの確定診断には、原則として病理診断が必要です。



CONTENT  
03

## 肺がんの治療法

肺がんに対する有効な治療法は、手術、放射線療法、薬物療法の3つです。病気の種類や進行の程度により、この3つを単独で行ったり、組み合わせたりして治療を行います。その中から当院の呼吸器外科で行う肺がんの手術についてご説明します。

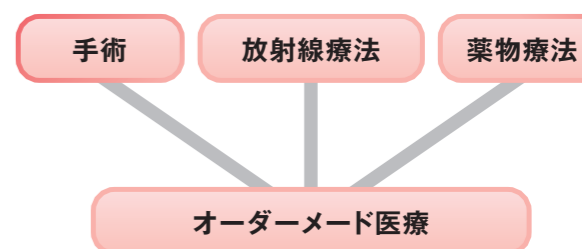
### 低侵襲な胸腔鏡下手術で負担を少なく

肺がんの手術には、肺活量を減少させる肺切除術が必要です。がんの治療のためとはいえ、体の機能を低下させる手術になります。肺は右に3葉・左に2葉と袋状に分かれた臓器になっており、がんに侵された部位をひと袋切除する肺葉切除が根治手術の基本となっています。当院の呼吸器外科では、小さな傷3カ所から胸腔鏡というカメラと専用の鉗子を用いて、直接臓器を見ることなく完全鏡視下で行う「胸腔鏡下手術」を主として施行しています。開胸手術に比して体の負担を軽減でき、高解像度のカメラを使用することで安全性も高くなっていると考えています。

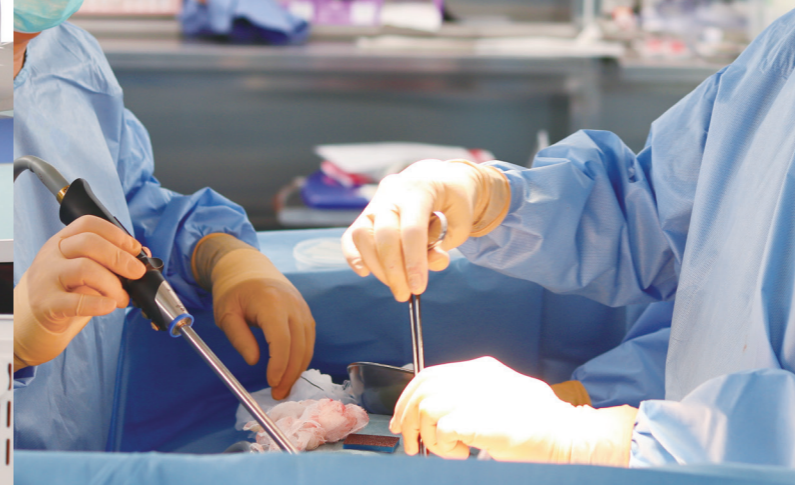
患者さんのなかには術前から肺活量が低く、十分な範囲が切除できない方もおられます。その場合も医療技術と専門知識を駆使し、肺葉切除ではなく肺活量を温存した区域切除や部分切除を選択するなど、患者さんの全身状態に応じて最適な治療を提供いたします。

### オーダーメイド医療

当科では、これまで培った経験と技術を用いて、患者さんに合わせたオーダーメイドな医療を提供していこうと考えております。殊に、手術に関してはできるだけ体への負担の少ない胸腔鏡下手術を中心に、術後の患者さんの生活を考慮したご提案をいたします。







さまざまなサポート体制と  
集学的治療を提供いたします。  
お気軽にご相談ください。



不慮の事故、心疾患や脳卒中、突然失う大切な命・・・がんは恐ろしい病気ですが、人生の終末に至り、その最期を迎える準備を整えることができる病気です。また、普段から健康を気遣うことで、早い段階で対処できる可能性を持っている病気でもあります。

洛和会音羽病院 呼吸器外科では地域の皆さんに対して、さまざまなサポート体制を取っております。また、患者さんの症状や状態に合わせて、手術はもちろん、放射線治療や抗がん剤などの化学療法、そして緩和的治療についても連携して集学的な治療を提供しております。「人が人として幸せな時間」を多く過ごしていただけるよう全力でサポートしてまいります。

### 負担の少ない治療を



地域の皆さんが安心して健康な生活を送ることに貢献できるよう、当院には、肺がんの診断と治療に必要なものが整っています。地域の開業医の先生からの紹介患者さんに対して、早期に診断・治療に結びつけるために、初診当日の胸部CT撮影が可能です。画像診断は、新しいDual Source CT(128スライス×2)が導入され、短時間での撮影・診断が可能になり、さらに詳細な画像情報が取得できるようになりました。専門の呼吸器内科医や呼吸器外科医たちが連携し、新鋭の医療機器(ハイビジョン内視鏡手術システム、マルチスライスCTやPET-CT、放射線治療のリニアックなど)を活用しながら、患者さんの負担ができるだけ少ない肺がん治療に全力で取り組んでいます。



Dual Source CT ▲

#### お問い合わせ

洛和会音羽病院 呼吸器外科  
TEL 075 (593) 4111 (代)

予約センター ☎ 0120 (489) 300

医療関係者向け  
洛和会音羽病院 地域連携課  
☎ 0120 (607) 489



がんドック(PET-CT検診)に関するご予約・お問い合わせ

洛和会京都健診センター  
洛和会音羽病院

☎ 0120 (050) 108





# 目覚めよ! Wake up!

洛和会ヘルスケアシステム

理事長 **矢野 裕典**

SoftBank World 2023が4年ぶりにオフライン(会場)開催され孫正義会長が登壇されるとのことで、聴講してきました。孫会長の講演は、最初はスローな語り口でしたが、中盤以降からパワーアップし、最後には爆発的に力をいただける内容でした。私なりにまとめると、「AIに向き合わない国や組織や個人はやばい!」ということです。「AGI(汎用人工知能)を知らないのはやばい!」「ChatGPTを使ってないのはやばい!」

人類叡智総和の10倍のAGIが10年以内に実現すると孫会長は仰っています。今は第四次産業革命であり、これを否定するのは、かつて発明された電気や車を使わないのと同じです。車も事故が起きるとなれば危ないものですし、当然運営上の規制も必要です。しかし、だからといって使わない理由はなく、また夢も実現しません。

ChatGPTについては、アメリカ合衆国では51%の企業が利用しています。日本企業の利用率はわずか7%です。むしろ日本企業では禁止する動きすらあります。それで、物事が実現できるのでしょうか。

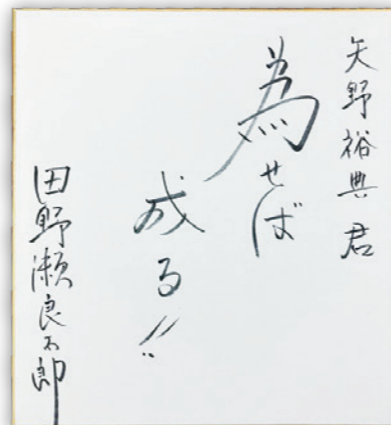
孫会長は、「強い願望があるかどうか。願望が進化の源泉です。」と仰っていました。私は、「病気を治し

たい。安心できる社会をつくりたい。」その願望のために、AGIやGPT4を活用するか、あるいは取り残されるか。民間病院、ヘルスケアシステムとして、私たちが一番取り組むべきことは、AIの活用ではないかと感じました。

ソフトバンクが世界で最もAIを活用するグループを目指すなら、洛和会ヘルスケアシステムは、「世界で最もAIを活用するヘルスケアグループ」を目指したいと思います。チャレンジングですが、全員で本気で考え、本気で行動すれば実現できます。「為せば成る」です。

洛和会ヘルスケアシステムは、電子カルテを法人内の全病院に取り入れた京都で最初の組織です。それも今から23年前の2001年にです。当時を知る職員は大変だったと言っていますが、やろうと思えばできるのです。今や電子カルテは当たり前です。電子カルテの導入は失敗でしたか?? 入れてよかったですね。病院の働き方もスマートフォン、AI、ロボット、フライングカーなどが当たり前になる社会が目の前です。より良い社会を皆でつくっていきましょう。

日本よ、目覚めよ。洛和会よ、目覚めよ。そして、私自身よ、目覚めよ。



恩師 田野瀬良太郎先生(西大和学園創始者)から贈られた色紙

## 今月のピックアップ動画

密着らくわびと  
学校法人 西大和学園  
大和大学との  
協定書調停式



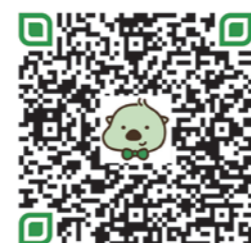
YouTube



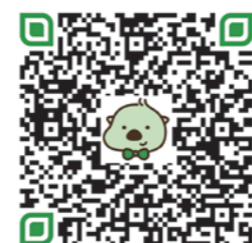
当会と大和大学の連携及び協力推進に係る協定書調停式の模様をダイジェストでお届け

## らくの助LINEスタンプ発売中!

わくわく!らくの助5  
(研修医編)



わくわく!らくの助6  
(看護師編)



# 洛和会ヘルスケアシステム 「リブランディング大作戦」

「リブランディング大作戦」は、洛和会ヘルスケアシステムの実態を社会に広く認知させ、新たなイメージを築き上げ、魅力と訴求力を高めるためのプロジェクトです。第2回目も引き続きプロジェクト推進メンバーの二人に登場いただき、洛和会ヘルスケアシステムにおける「ブランド」とは何かについて理解を深めます。

## 第2回 そもそもブランドとは?



洛和会  
ヘルスケアシステム  
本部総務部門  
次長 **神田 貴庸**

**神田:** 桐生さん、ブランドと聞いてどんなことを思い浮かべますか?  
**桐生:** ブランドといえば、高級なイメージや特定の企業や製品を思い浮かべる人が多いですね。私の場合、ルイ・ヴィトンやメルセデスベンツなど、世界的な高級ブランドをイメージします。  
**神田:** そうですね。でも本来「ブランド」とは単に高級なものだけを指すわけではないんですよ。ちょっとした日常的な製品やサービスでも、それ自体のイメージや価値を表す言葉としてブランドが使われることもあります。

**桐生:** なるほど...それは具体的にはどういうことなのでしょう?

**神田:** まず理解してほしいのは、「**ブランドはユーザーのものである**」という考え方です。当会で言うブランドとは、「洛和会ヘルスケアシステム」を使う人々が持つイメージや愛着、信頼や期待の総和を指します。この場合のユーザーは、病院の患者さんや介護施設の入居者さん、保育施設に通うお子さんやご家族、そして教育機関の学生さんなどです。

**桐生:** ユーザーが持つイメージや愛着がブランドを形成する要素なんですね。では、「洛和会ヘルスケアシステム」を強いブランドに育てていくにはどうすればいいのでしょうか。

**神田:** 強いブランドを創り上げるには、まず広い範囲のユーザーに対して、「洛和会ヘルスケアシステム」のことを知ってもらい、理解してもらい、信頼と愛情を寄せてもらうことが大切です。簡単ではありませんが、職員一丸となって取り組むことで少しずつ近づいていけると思います。その結果、京都や日本を代表するヘルスケアブランドとして、みんなで育てていくことができると思います。

**桐生:** 分かりました。職員みんなの理解と協力が必要ですね! この10月から始まったラジオ「ココロらくわくラジオ」もブランディングの一環と言うことですね。

**神田:** そうです。洛和会ヘルスケアシステムをユーザーの皆さんに知っていただくためのラジオです。ですから、さまざまな職員にゲストとして登場してもらう予定です!

**桐生:** ぜひ皆さんに聞いてほしいですね!



洛和会音羽病院  
経営管理部  
副係長 **桐生 実歩**



洛和会ヘルスケアシステム  
公式キャラクター「らくの助」



START!

洛和会ヘルスケアシステムPresents

## ココロらくわくラジオ

毎週日曜午前7時~7時30分放送

医療・介護・保育・教育のスペシャリストが登場!  
毎週どんなお話しが飛び出すか、お楽しみに



KBS 京都 Radio  
(FM 94.9MHz) (AM 1143KHz)  
radikoでも聴けます

ここでしか聞けない  
洛和会のOO

季節の健康  
お役立ち情報

地域の無料  
イベント情報



数字で見る



# 洛和会

看護部門／福利厚生編

洛和会ヘルスケアシステムの多岐にわたる事業は、多くの職員によって支えられています。当会は日本で一番働きたいと思えるヘルスケアグループを目指し、人材育成や働きやすい環境の整備に注力しています。

## 2022年度の当会看護職員

看護職員数

1,545人



看護師人数

1,350人

保健師人数

77人

助産師人数

35人

准看護師人数

83人

認定看護師人数

12分野 24人

特定行為看護師人数

21人

## 看護職の人材育成

実習受け入れ実績総数

1,834人



京都橘大学	1,033人
佛教大学	325人
京都先端科学大学	179人
宝塚大学	74人
藍野大学	66人
大和大学	56人
京都府看護専修学校	46人
京都保健衛生専門学校	36人
同志社女子大学	12人
天津市医師会立看護専修学校	7人

## 職員数

常勤・非常勤合わせて

6,263人

※2023年10月1日



## 新卒採用者数

280人

※2023年4月1日



## 2022年度の当会福利厚生制度の活用実績

### リフレッシュ休暇取得率

心身のリフレッシュのために年に1回、連続10日間の休暇が取得できます。

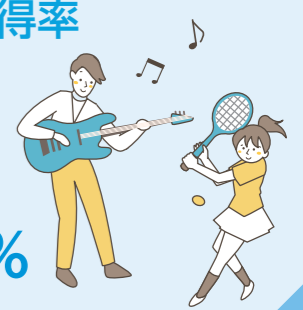
98.5%

取得しやすい



### 有給休暇取得率

83.1%



### 育児休業取得率

女性

96.5%



男性

50%



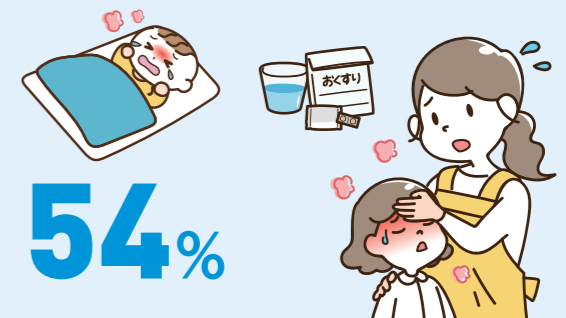
医師も含め2人に1人が取得!

参考 2022年度(10月1日時点)における育児休業取得率の全国平均は、女性80.2%、男性17.13%  
※厚生労働省の令和4年度雇用均等基本調査の結果より(2023年7月発表)

### 子どもの看護休暇取得率

子どもの看護(負傷や疾病にかかった子の世話、予防接種などを含む)のために、通常の有給休暇とは別の有給休暇として取得できます。

※3歳未満の子どもをもつ職員には最大10日間/年、小学校卒業までの子どもは最大7日間/年、1時間単位での取得も可能



54%

### 副業・兼業制度利用者数

※2022年4月の制度創設から2023年9月1日までの期間

延べ198人



### 定期健康診断受診率

当会職員は年に2回、無料で健康診断が受けられます。

99.5%



※特に期間の記載がない項目は、2022年4月~2023年3月のデータ



条件に **ぴったり!** の

# ホームを探します!



## 洛和会の紹介事業部門



本年6月に設立されたファンキュービック。利用者さんのニーズに合わせた有料老人ホーム、サービス付き高齢者向け住宅、グループホームなどを紹介する洛和会ヘルスケアシステムの施設紹介部門です。社名には、利用者さん、相談員、そしてケアマネジャー、この3者から愛される会社でありたいという思いが込められています。

### 入居が完了するまでしっかりサポート

SUPPORT

#### 1 相談

ご本人の体の状態やご家族の困り事など、じっくりとお話を伺い、ニーズに合った施設をご提案します。



SUPPORT

#### 2 施設への見学予約・送迎・同行

希望の施設が決まれば、施設への見学予約を行います。初めて行く施設に不安を感じられることもありますので、スタッフが同行します。ご希望があれば施設までの送迎も可能です。



SUPPORT

#### 3 不安な事は入居までに解決!

入居日までの間、不明点や不安な事など施設に聞きにくいことがあれば、私たちが施設との間に入って解決します。



### 利用者さんの声

インターネットなどで施設を探していましたが、情報が多すぎて、逆に分からなくなってしまいました。母が入院した際に、病院の相談員の方から教えていただきこちらに相談したところ、費用や希望の場所、母の病状を伝えるだけで、すぐに入れる施設をいくつか提案いただき、退院前に入居する有料老人ホームが決まりました。最後まで親身になってお付き合いしていただき、本当に助かりました。



### 専門的な目線でぴったりの施設を紹介

ファンキュービックは、病院や介護施設、保育施設、教育・研究施設をもつ洛和会ヘルスケアシステムが運営する強みを生かした紹介事業です。ほとんどのスタッフが社会福祉士の資格を持っており、病院で医療ソーシャルワーカーとして働いていたりと、介護施設の施設長として勤務していたりと、これまでの経験を生かしてその方に合った施設を紹介することが可能です。また、定期的な研修もあり、常に学べる環境があることも強みです。



私たちがご案内します



### ニーズに合わせた施設を提案



課長(マネージャー) しみず もとゆき 清水 元幸

洛和会介護・入居相談センターではこれまで、当会内の施設しかご提案できませんでしたがファンキュービックができたことで外部の施設もご提案できるようになりました。6月から事業を開始し、始まったばかりですがおかげさまで順調にご依頼をいただき、毎月右肩上がりです。件数が増えて

いる状況です。施設の種類や受け入れの要件も多様化しているなか、有料老人ホームに値段が高いというイメージをお持ちの方も多いですが、例えば、生活保護を受けておられる方のご相談にも対応することが可能です。今後、施設探しでお困りの事があれば、ぜひお問い合わせください。

お問い合わせ

ファンキュービック 0120(052)678





## まちのお医者さん

洛和会ヘルスケアシステムと連携されている  
“地域のお医者さん”をご紹介します。

今ご紹介

# 六角 田中クリニック



院長 **田中 紀實** 先生  
糖尿病内科 | 内分泌内科 | 漢方内科

## 西洋医学と東洋医学のハイブリッド診療

### 一人一人に寄り添った診療

当院では、主に糖尿病、肥満症などの生活習慣病治療を行っています。その他にも、発熱外来の設置や甲状腺疾患の治療も行っています。糖尿病治療には医師や、看護師、栄養士が連携して内服薬のみのコントロールから、インスリン投与など幅広く対応しています。糖尿病は放置すると、がんなどになるリスクが上昇するので、早めの受診・治療が必要です。お気軽にご相談ください。

### 休日診療もしています

当院では土曜日と日曜日(月2回)も診療していますので、平日の来院が難しい方でも、受診していただけます。また、オンライン診療も取り入れており、遠方にお住まいの方の診察も可能です。患者さんに寄り添い、抱えておられる問題を解決できるようにスタッフ一同、支えてまいります。



受付の様子



第一診療室



外観

### 当院の特徴

- ・2023年8月21日にリニューアルしました
- ・平日は午後7時まで診療(漢方内科を除く)
- ・東洋医学・代替医療を実施しています

〒604-8162  
京都市中京区烏丸通六角下ル  
七観音町630  
京都読売ビル1階  
TEL 075(585)3618



ホームページ

### 診療時間

〈内科・糖尿病内科・内分泌内科・肥満外来〉

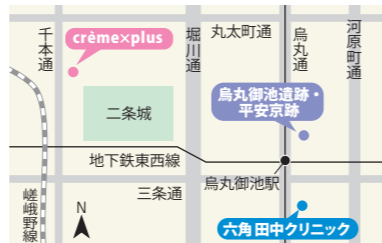
	月	火	水	木	金	土	日※
午前診療 9:00~12:30	田中	室部	田中	田中	田中	田中	前山
午後診療 15:30~19:00	田中	前田	-	田中	田中	-	-

休診日：水曜午後、土曜午後、日曜日午後、祝日  
※日曜は原則月2回診療します。

### 〈漢方内科〉

	月	火	水	木	金	土	日
午前診療 9:00~12:30	田中(美)	-	-	-	田中(美)	田中(美)	-
午後診療 15:30~18:30	-	田中(美)	-	-	田中(美)	-	-

休診日：月曜午後、火曜午前、水曜日、木曜日、土曜午後、日曜日



### 【アクセス】

阪急「烏丸駅」から徒歩5分  
地下鉄烏丸線・東西線「烏丸御池」駅から徒歩4分



## まちのお店紹介

今ご紹介

# crème×plus

(クレーム×プリュス)

京都市上京区

今回ご紹介するのはcrème×plus(クレーム×プリュス)さん。ケーキをはじめ、プリンや焼き菓子など素材にこだわったスイーツを提供されています。店内にはカフェスペースもあります。



あおやま めぐみ  
オーナーシェフ **青山 恵美**さん

### 素材へのこだわりはお客さまを大切にするという想いから

店名に込められた「素材とお客さまを大切に」という想いが詰まったスイーツはどれも、できる限り国産素材を使用し、素材本来の魅力を最大限に引き出した豊かな味わいのものばかり。「お子さまからご年配の方まで安心してお召し上がりいただけるよう、ほぼ全ての商品にアルコールは使用していません」とオーナーシェフの青山さん。過度な在庫を持たず新鮮なものを都度仕入れるなど“効率やコスト、既成概念に縛られず、お客さまにとって良いものを届ける”という想いで提供されています。

### 受賞歴多数!新しい出会いと発見を提供

「第7回P1グランプリ プリン王者決定戦」でグランプリを受賞した「**パニラたっぷりプリン**」は濃厚な味わいとなめらかな食感が特徴。別添えのキャラメルクッキーを掛けると味や食感の変化が楽しめる人気の逸品。「ジャパンケーキショー東京2022 ギフト菓子部門」で金賞を受賞した「**木の実のフリ**」はオーナーシェフの地元・舞鶴の特産品「神崎落花生」をふんだんに使用。サクッとしたクッキーの食感とねっとりとしたほろ苦いキャラメル、カリカリとした神崎落花生の食感がクセになるおいしさ。「神崎落花生のような希少性が高く上質な材料はコストがかかりますが、もっとたくさんの人に知ってほしい。地元の活性化にも貢献したい」と、まだ広く知られていない地元の食材の発信にも力を入れています。製菓衛生師の資格だけでなく栄養士の資格も持ち、旬の食材の栄養価の高さ、おいしさを熟知したオーナーシェフが生み出す季節限定スイーツも要チェックです。



パニラたっぷりプリン

羽口選手のおすすめはチーズケーキ



「らくの助」のラテアート

当会がメインスポンサーを務めるマウンテンバイク ダウンヒルライダーの羽口選手。実は、こちらのお店でアルバイトをされています。



定番人気のケーキ ショコラ×ショコラ

### Shop information

〒602-8156  
京都市上京区聚楽町848  
TEL 075(813)5093

【営業時間】11:00~20:00(ドリンク・カフェL.O.18:00)  
【定休日】不定休(最新情報はInstagramをご覧ください)  
【アクセス】地下鉄「二条駅」から徒歩10分

※地図は14ページをご参照ください。



Instagramはこちら



## まちの歴史

～京の歴史が今につながる～

### 今も昔もにぎわう場所「烏丸御池遺跡・平安京跡」



烏丸御池遺跡は、縄文時代晩期から古墳時代に営まれた集落の跡で、烏丸御池付近を中心とした、南北約600メートル・東西約800メートルという広い範囲を指します。この碑が建つ地点は、平安京では左京三条三坊十四町と十五町の間の三条坊門小路にあたり、付近は当時の一等地でした。中でも交差点北西角の地には、後鳥羽上皇の押小路殿に始まる著名な園地があったそう。そのにぎわいは、現在でも近代建築の多く残る三条通や烏丸通のオフィスビル群に見ることができます。

## Face to Face\* 開業医の先生と病院をつなぎます!



洛和会東寺南病院  
医療介護サービスセンター  
地域連携課

主席係長 **田中 久美子**

洛和会東寺南病院 医療介護サービスセンターは地域連携課2人(男性1人女性1人)、相談員1人(女性)で編成しており、私は内勤を担当しています。開業医の先生方と当院の医師をはじめスタッフとの架け橋となれるよう、また、患者さんに寄り添える連携室となるよう努めてまいります。

座右の銘：分相応 出身地：京都市  
自分を四字熟語で表すなら?：紛骨碎身  
趣味：パズル  
学生の頃の部活：バレーボール部





保育部門

# クラブ活動を通してこころを育む



京都市深草児童館では休止していたジャグリングクラブを今年の4月から5年ぶりに再開しました。小学生を対象としたこのクラブには、1年生から4年生までの児童、約25人が所属しています。

ジャグリングにはいろいろな種類がありますが、当館ではディアポロ(中国ゴマ)というお椀が2つ付いたような道具を使用しており、子どもたちはさまざまな技に挑戦しています。ディアポロは一人でやる技だけではなく、数人で協力して繰り出す技もあります。子どもたちは失敗を重ねながら、友達と協力して技を習得しています。技ができるようになった時の達成感や、友達同士で連携して技ができた時の連帯感、技ができた子からできない子に教えてあげるなど、クラブ活動を通し、自己価値感を高め、社会性や協調性を育てています。また、以前当館のこのクラブに所属していた中高生の子どもたちが教えに来てくれるといった、異世代交流にもつながっています。

10月15日には、「深草ふれあいプラザ2023」のステージで発表しました。この日のために目標を立て、夏休みから本格的に練習を積んだ子どもたちは、これまでの練習を自信に変え、緊張しながらも生き生きとその成果を披露しました。今後も子どもたちが楽しく目標を持ってクラブ活動を行えるよう、そして当館が子どもたちの憩いの場になるよう努めてまいります。



京都市深草児童館 課長(館長) うちだ かつあき 内田 克明



## ～未来への更新～

今回は当会の病院や介護施設などの管理を行う「洛和会施設管理部門」の職員にインタビューしました。

### 資格取得でアップデート

私の所属する部署は、5つの病院と100カ所を超える介護施設や保育施設など当会の京都・滋賀にある全施設の設備を維持するための管理業務を行っています。コンセントの交換や屋内の配線や照明の工事など、自身で対応できる範囲を広げるために今年の3月、第二種電気工事士の資格を取得しました。



### 誰もが快適に過ごせる施設であるために

電気工事関連以外にも、業務上持っている役に立つ資格がたくさんありますが、現在は、第一種電気工事士の資格取得を目指しています。病院を利用する患者さんや介護施設の利用者さん、保育施設に通う子どもたちが、施設内で安全に気持ちよく過ごせるように、設備の故障などを未然に防ぐことも大切です。困った時に頼れる存在になれるよう、今後も知識と技術の幅を広げていきたいと思っています。

休みの日も子どもと遊びたいのを我慢して資格取得に向けて猛勉強中です！合格目指して頑張ります！

洛和会施設管理部門 こいずみ よしたか 小出水 義孝



## NEWS & TOPICS

### 洛和会京都厚生学校 2025年の新築移転に向け地鎮祭を執行 10月6日

2024年に創立40周年を迎える洛和会京都厚生学校。2025年春の新築移転に向けて地鎮祭を執り行いました。新校舎は、学生が安心・安全な環境で学べ、学生の可能性を最大限に引き出せるよう、最新のICTを導入し、より優秀な看護師・助産師の育成を目指してまいります。



### 特殊詐欺被害防止を呼び掛け 10月11日

洛和会丸太町病院で特殊詐欺被害防止を呼びかける運動を行いました。京都府中京警察署協力のもと、当院の患者さんに特殊詐欺の事例などが記載されたチラシを配布し、注意喚起を行いました。今後も警察署と連携して、地域の安心安全に寄与してまいります。



### 右京区民文化交流会で自転車ヘルメット着用啓発活動を実施 10月28日

京都市右京ふれあい文化会館・太秦安井公園にて右京区民文化交流会が開催され、当会と京都府右京警察署が協働でブースを出展し、ヘルメット着用を呼び掛ける啓発活動を行いました。また、当会がスポンサー契約を締結しているマウンテンバイク ダウンヒルライダー 羽口鉄馬選手がバイクパフォーマンスを披露し会場は大盛況でした。



詳細はこちら

### アウトドア総合ブランド“mont-bell”と包括協定を締結! 10月30日

株式会社モンベル 本社(大阪府)にて、株式会社モンベルと洛和会ヘルスケアシステムとの連携・協力に関する包括協定締結式が実施されました。この協定は、アウトドア活動等の促進や医療・福祉等を通じた地域の活性化と、生活の質の向上に資することを、目的としています。この協定締結を機に、子どもたちの生きる力の育成や、健康寿命の増進、自然災害への対応力や高齢者・障害者のバリアフリー実現などを含む7つの目標に向けて、あらゆる形で連携を図ってまいります。



詳細はこちら

### 「がんへの備え」をテーマに洛和会丸太町病院の医師が講演 10月31日

中京区役所で行われた、すこやかクラブ中京主催のイベントにて、洛和会丸太町病院 消化器センター外科 部長 内山清が講演し、地域の高齢者約160人が聴講しました。内山は「がんへの備えは大丈夫ですか？」と題し、がんについて知っておきたいことや診断・治療の流れ、がんと宣告された場合にどうすればいいかなど、分かりやすく解説しました。聴講者からの質問にも真摯に応答し、「がんと診断されても生きがいを持って過ごせるよう、患者さんの意向をくんで治療方針を決めますので、遠慮なく相談してください」と呼び掛けました。



詳細はこちら

### 洛和会へのお客さま

10月18日 地方独立行政法人 市立大津市民病院さま(滋賀県) 洛和会音羽病院を見学

10月26日 株式会社最中屋さま、株式会社アズパートナーズさま、積水ハウス株式会社さま(京都市中京区ほか) 洛和ホームライフ音羽、洛和ホームライフ四ノ宮を見学

10月31日 安東病院さま(韓国) 洛和会音羽病院を見学



# 洛和会ヘルスケアシステム

お手持ちのスマートフォンで右のコードを読み込むと、各施設のマップを見ることができます。



<b>本部</b> 洛和会ヘルスケアシステム 本部 〒607-8064 京都市山科区音羽八ノ坪51-4 ☎ 075(581)1763(代)	<b>医療法人</b> 医療法人社団 洛和会 〒604-8405 京都市中京区西ノ京車坂町9	<b>社会福祉法人</b> 社会福祉法人 洛和福祉会 〒612-8006 京都市伏見区桃山町大島38-528	<b>学校法人</b> 学校法人 洛和学園 〒607-8064 京都市山科区音羽八ノ坪53-1
---	---	---	--

**医療** 5つの病院と5つの提携クリニックで、救命救急、急性期、慢性期、在宅、そして予防まで幅広く対応しています。

## > 病院

<b>地域に根差した急性期病院</b> 洛和会丸太町病院 〒604-8401 京都市中京区七本松通丸太町上ル ☎ 075(801)0351(代) 予約 ☎ 0120(489)244 医療関係者向け ☎ 075(801)0372(地域連携課)	<b>高度なシャント手術と透析治療を中心とする腎疾患総合病院</b> 洛和会音羽記念病院 〒607-8116 京都市山科区小山西鎮守町29-1 ☎ 075(594)8010(代) ◦ 医療関係者の方は代表から医療介護サービスセンターをお呼び出してください。	<b>透析機能を強化し地域の医療を支える病院</b> 洛和会東寺南病院 〒601-8441 京都市南区西九条南田町1 ☎ 075(672)7500(代) ◦ 医療関係者の方は代表から医療介護サービスセンターをお呼び出してください。
<b>急性期医療とがん治療を中心とした総合病院</b> 洛和会音羽病院 〒607-8062 京都市山科区音羽珍事町2 ☎ 075(593)4111(代) 予約 ☎ 0120(489)300 医療関係者向け ☎ 0120(607)489(地域連携課)	<b>地域包括ケアを支えるリハビリテーション病院</b> 洛和会音羽リハビリテーション病院 〒607-8113 京都市山科区小山西北溝町32-1 ☎ 075(581)6221(代) ◦ 医療関係者の方は代表から医療介護サービスセンターをお呼び出してください。	

## > クリニック

<b>矢野医院</b> ☎ 075(341)8116	<b>丸太町リハビリテーションクリニック</b> ☎ 075(802)9029	<b>淀みづクリニック</b> ☎ 075(632)6116(代)
<b>二条駅前クリニック</b> ☎ 075(803)1236	<b>西洞院仏光寺クリニック</b> ☎ 075(342)3746	<b>洛和メディカルスポーツ京都丸太町</b> (医療法第42条施設) ☎ 075(802)9030

## 介護 在宅から施設サービスまで、当会の医療や保育事業とも連携した質の高いサービスを展開しています。

**介護事業部**  
☎ 075(353)5802(代)

## > 在宅サービス 利用者さんが暮らし慣れた地域で、自立した質の高い生活を送れるよう支援します。

洛和会医療介護サービスセンター丸太町病院 ☎ 075(801)0351(代)	高齢サポート・朱雀 京都市朱雀地域包括支援センター ☎ 075(801)1384	洛和会訪問看護ステーション東大路 ☎ 075(708)1010	洛和ヘルパーステーション坂本 ☎ 077(577)1127
洛和会医療介護サービスセンター音羽病院 ☎ 075(593)0730	高齢サポート・音羽 京都市音羽地域包括支援センター ☎ 075(595)8139	洛和会訪問看護ステーション四條鉾町 ☎ 075(353)8878	洛和会丸太町病院 訪問リハビリテーション ☎ 075(803)6251
洛和会医療介護サービスセンター音羽記念病院 ☎ 075(594)8010(代)	京都市中京区地域介護予防推進センター (京都市委託事業) ☎ 075(801)0389	洛和会訪問看護ステーション山科 ☎ 075(595)9821	洛和会音羽リハビリテーション病院 訪問リハビリテーション ☎ 075(581)6221(代)
洛和会医療介護サービスセンター音羽リハビリテーション病院 ☎ 075(581)6221(代)	老人介護支援センター洛和ヴィラ桃山 ☎ 075(622)2231	洛和会訪問看護ステーション音羽 ☎ 075(583)2301	洛和ヴィラウラノス 訪問リハビリテーション ☎ 075(633)6010(代)
洛和会医療介護サービスセンター東寺南病院 ☎ 075(672)7500(代)	居宅介護支援事業所修学院 ☎ 075(706)6265	洛和会訪問看護ステーション桃山 ☎ 075(622)3073	洛和デイセンター北野白梅町 ☎ 075(465)1611
洛和会医療介護サービスセンター北野白梅町店 ☎ 075(466)5135	居宅介護支援事業所北花山 ☎ 075(582)0776	洛和会訪問看護ステーション醍醐駅前 ☎ 075(575)5011	洛和デイセンターイリオス ☎ 075(801)0398
洛和会医療介護サービスセンター北大路店 ☎ 075(491)8891	居宅介護支援事業所山科 ☎ 075(583)6346	洛和会訪問看護ステーション天王山 ☎ 075(958)6911	洛和デイセンター西ノ京 ☎ 075(813)5710
洛和会医療介護サービスセンター丸太町店 ☎ 075(802)9111	居宅介護支援事業所音羽 ☎ 075(584)0004	洛和会訪問看護ステーション山科 ☎ 075(935)6088	洛和デイセンター右京山ノ内 ☎ 075(325)5776
洛和会医療介護サービスセンター三条会店 ☎ 075(801)0370	洛和ヴィラ桃山居宅介護支援事業所 ☎ 075(622)2231	洛和会訪問看護ステーション山科 ☎ 077(531)1313	洛和デイセンター百万遍 ☎ 075(706)6762
洛和会医療介護サービスセンター右京山ノ内店 ☎ 075(323)5722	居宅介護支援事業所醍醐駅前 ☎ 075(575)3763	洛和会訪問看護ステーション石山寺 ☎ 077(531)1313	洛和デイセンター修学院 ☎ 075(706)6263
洛和会医療介護サービスセンター右京常盤店 ☎ 075(863)6834	居宅介護支援事業所洛和ヴィラ天王山 ☎ 075(958)6933	洛和会訪問看護ステーション坂本 ☎ 077(577)1126	洛和デイセンター四條鉾町 ☎ 075(343)1274
洛和会医療介護サービスセンター東大路店 ☎ 075(708)1001	居宅介護支援事業所宇治琵琶 ☎ 0774(28)3343	洛和会訪問看護ステーション瀬田 ☎ 077(545)0016	洛和デイセンター音羽 ☎ 075(594)9600
洛和会医療介護サービスセンター四條鉾町店 ☎ 075(341)7007	居宅介護支援事業所大津 ☎ 077(522)6917	洛和ヘルパーステーション丸太町 ☎ 075(803)2908	洛和デイセンター音羽のさと ☎ 075(584)0002
洛和会医療介護サービスセンター西京桂店 ☎ 075(382)3208	居宅介護支援事業所石山寺 ☎ 077(531)1314	洛和ヘルパーステーション北花山 ☎ 075(582)0595	洛和デイセンターリハビリテーション音羽 ☎ 075(583)6070
洛和会医療介護サービスセンター音羽病院前店 ☎ 075(595)9811	居宅介護支援事業所坂本 ☎ 077(577)1132	洛和ヘルパーステーション山科 ☎ 075(581)6918	洛和デイセンター桃山 ☎ 075(622)2271
洛和会医療介護サービスセンター醍醐駅前店 ☎ 075(575)3763	洛和会訪問看護ステーション北大路 ☎ 075(494)3339	洛和ヘルパーステーション音羽 ☎ 075(584)1400	洛和デイセンターウラノス ☎ 075(633)6010(代)
洛和会医療介護サービスセンター淀店 ☎ 075(633)6015	洛和会訪問看護ステーション壬生 ☎ 075(803)1552	洛和ヘルパーステーション桃山 ☎ 075(622)2385	洛和デイセンター宇治琵琶 ☎ 0774(28)3344
洛和会医療介護サービスセンター大津店 ☎ 077(522)6917	洛和会訪問看護ステーション右京山ノ内 ☎ 075(325)5772	洛和ヘルパーステーション石山寺 ☎ 077(531)2022	

## > 地域密着型サービス 住み慣れた地域やご自宅で、心身の状態などに応じた“第2の家”のようなあたたかいサービスを提供します。

洛和グループホーム二条城北 ☎ 075(451)1160	洛和グループホーム桂 ☎ 075(382)3121	洛和グループホーム大山崎 ☎ 075(956)6351	洛和グループホーム瀬田 ☎ 077(544)3190
洛和グループホーム西ノ京 ☎ 075(813)5720	洛和グループホーム久世 ☎ 075(925)0210	洛和グループホーム天王山 ☎ 075(959)7020	洛和看護小規模多機能サービス壬生 ☎ 075(803)1550
洛和グループホーム壬生 ☎ 075(803)1557	洛和グループホーム桂川 ☎ 075(925)1505	洛和グループホーム宇治琵琶 ☎ 0774(28)3340	洛和看護小規模多機能サービス音羽 ☎ 075(595)3295
洛和グループホーム太秦 ☎ 075(873)2114	洛和グループホーム勤修Ⅱ番館 ☎ 075(582)8211	洛和グループホーム京田辺 ☎ 0774(68)1266	洛和小規模多機能サービス花園 ☎ 075(461)0950
洛和グループホーム右京山ノ内 ☎ 075(325)5778	洛和グループホーム山科小山 ☎ 075(595)3288	洛和グループホーム八幡橋本 ☎ 075(971)6282	洛和小規模多機能サービス西院 ☎ 075(325)5885
洛和グループホーム右京常盤 ☎ 075(863)5643	洛和グループホーム山科鏡山 ☎ 075(582)8208	洛和グループホーム大津 ☎ 077(511)4025	洛和小規模多機能サービス山科西野 ☎ 075(594)8500
洛和グループホーム花園 ☎ 075(461)0900	洛和グループホーム山科西野 ☎ 075(594)8522	洛和グループホーム大津若葉台 ☎ 077(534)7840	洛和小規模多機能サービス伏見竹田 ☎ 075(645)5752
洛和グループホーム西院 ☎ 075(325)5815	洛和グループホーム醍醐春日野 ☎ 075(575)2510	洛和グループホーム石山寺 ☎ 077(534)2380	
洛和グループホーム百万遍 ☎ 075(706)6760	洛和グループホーム伏見竹田 ☎ 075(645)5750	洛和グループホーム坂本 ☎ 077(578)5535	
洛和グループホーム四條鉾町 ☎ 075(371)1127	洛和グループホーム醍醐寺 ☎ 075(575)2531	洛和グループホーム守山大門 ☎ 077(583)7872	

## > 施設サービス 日常生活のお世話から介護まで必要に応じた施設で、一人一人に合ったサポートを行います。

洛和ヴィラよつば (介護医療院) ☎ 075(632)6116(代)	洛和ヴィラ桃山Ⅱ番館 (障害者支援施設) ☎ 075(622)2181(代)	洛和ヴィラ天王山 (特別養護老人ホーム) ☎ 075(959)7007	洛和ヴィラアエル (介護老人保健施設) ☎ 075(594)8020(代)
洛和ヴィラ桃山 (特別養護老人ホーム) ☎ 075(622)2181(代)	洛和ヴィラ大山崎 (特別養護老人ホーム) ☎ 075(958)3855	洛和ヴィライリオス (介護老人保健施設) ☎ 075(801)0377(代)	洛和ヴィラウラノス (介護老人保健施設) ☎ 075(633)6010(代)

## > 高齢者向け住宅 ケアの専門家が在駐し、高齢者の方が安心して生活できる賃貸型住宅サービスです。

洛和ホームライフ北野白梅町 (サービス付き高齢者向け住宅) ☎ 075(465)1601	洛和ホームライフ室町六角 (介護付有料老人ホーム) ☎ 075(222)0511	洛和ホームライフ四ノ宮 (介護付有料老人ホーム) ☎ 075(502)7370	FAN <sup>3</sup> (ファンキュービック) ☎ 0120(052)678
洛和ホームライフ音羽 (サービス付き高齢者向け住宅) ☎ 075(584)0001	洛和ホームライフみささぎ (介護付有料老人ホーム) ☎ 075(582)8522	洛和ホームライフ山科東野 (介護付有料老人ホーム) ☎ 075(582)8811	
洛和ホームライフ御所北 (介護付有料老人ホーム) ☎ 075(411)9550			

## 保育 子どもたちの健やかな成長を導き、保護者が安心して動くことができる環境をサポートしています。

子ども未来事業部 ☎ 075(593)4050	守山市立吉身保育園 分園 (指定管理) ☎ 077(583)3667	京都市深草児童館 (指定管理) ☎ 075(642)3413	洛和若草保育園 [洛和会音羽病院 院内保育室・事業所内保育事業] ☎ 075(593)7759
洛和東桂坂保育園 (認可保育園) ☎ 075(382)1050	洛和みずのさと保育園 (認可保育園) ☎ 077(514)2035	洛和山科小山児童館 (指定管理) ☎ 075(582)2018	洛和会音羽病院 病児保育室 よつば ☎ 0120(428)414
洛和桂小規模保育園 (小規模保育事業) ☎ 075(383)8162	京都市音羽児童館 (指定管理) ☎ 075(582)8818	洛和御所南学童クラブ ☎ 075(257)8147	洛和イリオス保育園 (企業主導型保育事業) ☎ 075(813)1011
洛和桂川小規模保育園 (小規模保育事業) ☎ 075(925)3326	京都市大塚保育園 (指定管理) ☎ 075(595)2452	守山市物部児童クラブ室 (指定管理) ☎ 077(583)9927	
守山市立吉身保育園 (指定管理) ☎ 077(582)4711	京都市花山児童館 (指定管理) ☎ 075(592)0742		

## 健康 充実の医療ネットワークと多様な健診メニューで疾病予防に貢献します。企業出張健診や特定保健指導も行っています。

洛和会京都健診センター [洛和会音羽病院 健診センター]	☎ 075(593)7774	予約 ☎ 0120(050)108
[洛和会東寺南病院 健診センター]	☎ 075(672)7556	

## 教育 関連事業部門

洛和会京都厚生学校 ☎ 075(593)4116(代)	ウエルネット 本社 ☎ 075(582)6187	■介護 高齢者あんしん相談センター大塚 (文京区委託事業) ☎ 03(3941)9678	洛和デイセンターサラサ ☎ 03(6408)8965
洛和会介護教育センター ☎ 075(354)7067	ウエルネット 大津支店 ☎ 077(511)2515	高齢者あんしん相談センター大塚分室 (文京区委託事業) ☎ 03(6304)1093	文京大塚高齢者在宅サービスセンター ☎ 03(3941)6760
	ウエルネット 京都西支店 ☎ 075(959)1822	居宅介護支援事業所洛和ヴィラ南麻布 (文京区委託事業) ☎ 03(6408)8677	洛和ヴィラ南麻布 (特別養護老人ホーム) ☎ 03(6408)8677
	ウエルネット 丸太町支店 ☎ 075(466)0020	大塚児童館 ☎ 03(6408)8674	洛和ヴィラ文京春日 (特別養護老人ホーム) ☎ 03(5804)6511
	洛和会資材センター ☎ 075(593)4132	大塚介護保険サービスセンター ☎ 03(3946)8131	文京大塚みどりの郷 (特別養護老人ホーム) ☎ 03(3941)6669
	洛和会搬送部門【トランスポート】 ・救急患者搬送サービス・介護タクシー ☎ 075(582)8118 予約 ☎ 0120(925)119	洛和ヴィラサラサ 訪問リハビリテーション ☎ 03(6408)8676	洛和ヴィラサラサ (介護老人保健施設) ☎ 03(6408)8676
	洛和会学術支援センター ☎ 075(593)0417	洛和デイセンター南麻布 ☎ 03(6408)8966	■保育 洛和みどり保育園 (小規模保育事業) ☎ 03(5395)0777

## 障がい福祉

障がい者就労支援事業所 らくわ ☎ 077(510)0112	洛和会施設管理部門 ☎ 075(593)7768	洛和会会計・給与部門 ☎ 075(583)2815
株式会社 はたらくわし	洛和会企画広報部門 ☎ 075(594)8488	

患者さんの心よりどころに **音羽の森夢殿**

洛和会音羽病院のC棟北側に「音羽の森夢殿」があります。堂内には薬師如来像、両界曼荼羅図、薬師三尊図の5点の仏画が安置されています。





4月1日から改正道路交通法の施行により、洛和会ヘルスケアシステムでは、業務および通勤・通学における自転車乗用時のヘルメット着用が義務化されました。当会でも、職員全体の25%ほどにあたるおよそ1,500人が通勤で自転車を利用しており、職員の安全のため、さまざまな取り組みを実施しています。



「自転車ヘルメット着用促進モデル事業所」として指定を受けました

通勤用ヘルメットの購入者に対して補助金(3,000円)を交付

京都府の各警察署と協働しヘルメット着用の啓発運動を実施

当会の主な取り組み

業務用に約400個のヘルメットを用意

Promise for the future [未来との約束 2023] 63

「Well-being for All」

矢野裕典 洛和会ヘルスケアシステム 理事長

洛和会ヘルスケアシステムをご存じでしょうか？1950年に矢野医院（京都市下京区）を開設し、現在は丸太町病院（中京区）、音羽病院（山科区）をはじめ医療、介護、保育、教育施設を京滋と東京で約170カ所運営、6千人超の職員が健康と地域社会をサポートしています。



私たちは地域も人も「Well-being for All」を掲げ、特徴的な取り組みとして、インスタグラム、TikTok（ティックトック）、YouTubeといったSNS（交流サイト）で積極的に発信しています。また、職員の働きやすさの取り組みを進め、10日間連続のリフレッシュ休暇はほぼ全員取得、事実婚カップルや自治体の同性パートナーシップ制度を利用している方には、法律婚と同様の福利厚生を提供しているほか、副業・兼業を全面解禁しています。組織内副業を含めて好循環が生まれています。私たちは、年齢や性別、国籍、職種を問わず、共感できる仲間をいつも求めています。

2025年の洛和会京都厚生学校（看護学科・助産学科）40周年に向け、新校舎建設が進んでいます。同時に当会も75周年を迎えます。民間の病院グループとして挑戦者の気持ちを忘れず、社会課題解決に挑み続けます。



[日本人の忘れもの\_知恵会議] 主催=京都新聞/企画・制作=京都新聞COM

日本人が大切にしてきた“こころ”を京都から発信する「日本人の忘れもの\_知恵会議」。その趣旨に賛同する当会理事長のメッセージが2023年10月26日京都新聞 朝刊に掲載されました。

第20回 洛和会メディカルフェスティバル

たくさんの方に  
ご来場いただき、

ありがとう  
ございました



※本誌の取材は十分な感染対策を行った上で実施し、撮影のため一時的にマスクを外しています。